

Abdomen brun rougeâtre, plus clair à la base et à l'extrémité, couvert de poils couchés dorés. Segments 2 et 3 égaux; segment 4 égal à 1 fois et demie le troisième; sa moitié basale couverte de poils brun-noir, formant une bande transversale peu nette, élargie au milieu en un triangle dirigé en arrière. Quelques poils bruns de chaque côté du troisième segment, formant une très petite tache. Ventre rougeâtre.

Pattes testacé rougeâtre, à poils roux légèrement dorés. Hanches et base des fémurs brunes. Métatarse postérieur simple, égal environ aux trois articles suivants réunis.

Ailes finement pubescentes, enfumées. Nervures brunes, la 3^e nervure presque droite, mais longuement appendiculée au milieu de la cellule discoïdale.

Cuillerons et balanciers testacé rougeâtre.

♀. Taille, comme chez beaucoup de *Microdon*, sensiblement supérieure à celle du ♂. Tête, thorax et écusson cuivré brillant, sans teinte rougeâtre. Front large, parallèle (fig. 1 b). Abdomen nettement rouge, tache de poils noirs aux côtés du 3^e segment plus large, 4^e segment très peu plus long que le 3^e.

Remarque. — Un bel exemplaire ♂ de *Microdon erythros* Bezzi (*Ann. Soc. entom. Belgique* [1908] LII, 382, 28) m'a aussi été communiqué par M. J. SURCOUF. Il a été pris à Brazzaville le 7 janvier 1907 (Coll. E. ROUBAUD et A. WEISS).

Sur un Braconide [HYM.] nouveau

parasite de *Sinoxylon sexdentatum* OI. dans les sarments de vigne

par F. PICARD.

Sinoxylon sexdentatum est le Bostrychide de beaucoup le plus commun dans le midi de la France, spécialement dans les sarments de vigne qu'il réduit à l'état de poussière. On lui connaît de nombreux ennemis (1), les uns chasseurs, Histérides, Malachiides et Clérides, les autres parasites, comme l'Acarien *Pediculoides ventricosus* et le Prœtotrypide *Cephalonomyia formiciformis*. Mais on n'avait jusqu'à présent signalé aucun Braconide, et je puis aujourd'hui combler cette lacune,

(1) Voir : P. LESNE, Synopsis des Bostrychides paléarctiques (*L'Abeille*, XXX, 1901-1904).

grâce à M. LAVAGNE qui a obtenu d'un fagot de sarments attaqués par le *Sino.rylon*, plusieurs centaines d'individus de l'espèce décrite ci-dessous.

Il s'agit d'un insecte appartenant à la tribu des Hécbolides que je crois devoir ranger dans le genre *Monolexis* Förster.

Monolexis Lavagnei, n. sp. — ♀. Coloration presque entièrement d'un roux testacé. Tête légèrement transversale, de la largeur du thorax; occiput rebordé, assez fortement excavé. Tempes de la longueur des yeux vus de dessus. Épistome échancré en arc de cercle, mandibules testacées avec la pointe noire, palpes pâles et velus, les maxillaires de cinq, les labiaux de quatre articles. Face portant des poils pâles; dessus de la tête, depuis l'insertion des antennes jusqu'à l'occiput, couvert d'une striation transversale extrêmement fine. Antennes normalement de 21 articles, parfois de 20 ou de 22 chez de rares individus. Les premiers articles sont testacés, noirs à l'extrême sommet, les suivants se rembrunissent et ceux de la dernière moitié sont noirs en dessus et en dessous. La longueur des antennes est égale à celle de la tête, du thorax et du premier segment de l'abdomen.

Thorax légèrement velu de pâle, roux testacé sauf le devant et les côtés du mésonotum, qui sont d'un brun noir; la base de l'écusson est rembrunie. Prothorax lisse, testacé, mésonotum très finement aciculé, plus fortement sur l'extrémité du lobe médian, qui est nettement séparé des latéraux par de forts sillons. Écusson assez bombé, plus finement aciculé encore, séparé du mésonotum par un large sillon portant de gros points enfoncés. Métanotum roux testacé, très rugueux. Mésopleures striées, surtout sous les ailes; métapleures rugueuses.

Ailes hyalines; les antérieures ayant une nervure radiale à seconde abaisse presque droite, atteignant presque le bout de l'aile, deux cubitales, les nervures cubitale, transverso-cubitale et récurrente un peu décolorées à leur point de jonction; deux discoïdales, la première pétiolée, quadrangulaire, de même longueur que la première cellule cubitale, la seconde entr'ouverte à son sommet, fermée à sa base par une nervure médio-discoïdale qui n'atteint cependant pas tout à fait la nervure anale. Nervure postérieure non interstitiale légèrement incurvée à sa base. Nervures testacées, la costale, la médiane, la transverso-discoïdale étant d'un brun plus foncé. Écailles testacées, stigma brun, nervures de l'aile inférieure pâles.

Pattes d'un jaune paille, plus claires que le reste du corps, à poils pâles. Hanches postérieures dentées à la base et en dessous. Tarses

antérieurs et postérieurs de la longueur des tibias, leurs articles décroissant de taille du premier au quatrième, le cinquième égal au troisième; les moyens plus courts que leurs tibias, leurs articles plus égaux entre eux. Ongles noirs.

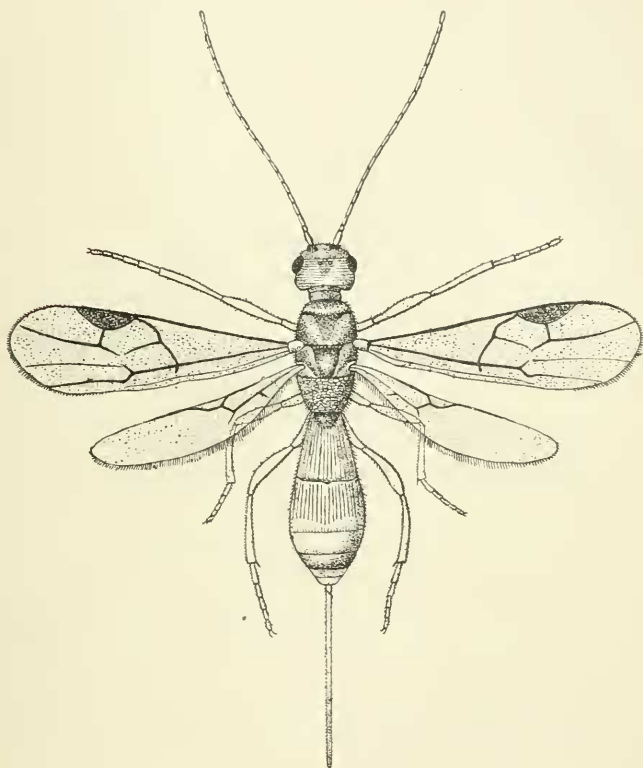


Fig. 1. — *Monolexis Lavagnei* Picard, $\times 13$ fois env.

Abdomen, de 6 segments visibles, roux testacé long comme la tête et le thorax réunis, s'élargissant depuis la base jusqu'au 3^e segment, qui est plus large que le thorax, puis se rétrécissant jusqu'au sommet. Premier segment sessile, deux fois plus large au sommet qu'à la base, fortement strié en long; première suture très marquée, en accolade. Second segment couvert de fortes stries longitudinales dans ses deux premiers tiers; ces stries aboutissent à une ligne arquée, arrondie au

milieu; le sommet du segment couvert d'une bande de stries plus fines, les deux zones striées étant séparées par une mince zone lisse visible surtout sur les côtés. Tous les autres segments parfaitement lisses, les sutures peu marquées, sauf la première, la seconde à peine visible. Quelques poils blanchâtres sur l'abdomen, surtout sur le premier segment. Ventre lisse. Tarière rectiligne, légèrement plus longue que l'abdomen (dans la proportion de 12 à 11), un peu velue de pâle, d'un roux testacé dans sa première moitié, noire dans la seconde.

Dimensions : longueur, sans la tarière, 3 à 3 1/2 mill, envergure 6 mill.

Le mâle ne se distingue en rien de la femelle, si ce n'est par l'absence de tarière et l'abdomen plus effilé, avec un segment visible de plus. Le nombre des articles des antennes est normalement de 21, les ailes inférieures n'ont pas de stigma, comme chez quelques Hécabolides.

Monolexis Lavagnei Picard diffère de *M. Försteri* Marsh. par ses antennes de 21 articles au lieu de 26, par sa tête testacée et non noire, par sa tarière beaucoup plus courte, par sa taille plus petite, etc. MARSHALL s'est visiblement trompé en prenant pour la 2^e suture la ligne ondulée où viennent aboutir les fortes stries de la base du 2^e segment. La suture véritable, très difficile à voir, est plus en arrière et c'est là qu'aboutissent les fines stries que j'ai signalées derrière les grandes. Il en est du moins ainsi pour *M. Lavagnei*.

Cet Hécabolide n'est pas un parasite exclusif de *Sinoxylon sexdentatum*. M. LAVAGNE m'en a communiqué quelques exemplaires éclos de branches de chêne attaquées par *Scobicia pustulata* F. et *Xylonites praeustus* Germ. On peut se demander s'il ne s'agit pas de l'*Hecabolus* obtenu par GOBERT (1) de *Bostrychus capucinus*. *Monolexis Lavagnei* peut même s'attaquer aux Scolytides et est éclos aussi de branches de Pin laricio (*Pinus Salzmanni*) provenant des Cévennes : St-Guilhem-le-Désert (Hérault) et contenant des *Pityogenes* et des *Pityophthorus*. Il est probable qu'il s'agit d'une espèce largement répandue dans le midi de la France.

Description d'une nouvelle espèce de *Crambus* d'Algérie

[LEP. PYRALIDAE]

par P. CHRÉTIEN.

Crambus austellus, n. sp. — Enverg. : 24-30 mill. Ailes supérieures assez étroites, légèrement convexes à la côte; bord externe

(1) GOBERT. Catalogue des Coléoptères des Landes, p. 200.